



BALTIC FARMLAND

AB „INVL Baltic Farmland“ 2018 metų šešių mėnesių konsoliduotas tarpinis pranešimas

Parengta pagal informacijos atskleidimo taisykles, patvirtintas Lietuvos banko valdybos 2017 m. rugpjūčio 22 d. nutarimu Nr. 03-127

Patvirtinta 2018 m. liepos 26 d. AB „INVL Baltic Farmland“ valdybos sprendimu.

TURINYS

I. BENDRA INFORMACIJA	3
1 Ataskaitinis laikotarpis, už kurį parengtas pranešimas	3
2 Pagrindiniai duomenys apie emitentą ir jo įmonių grupę	3
2.1. Informacija apie emitentą	3
2.2. Bendrovės tikslai, filosofija ir veiklos principai	3
2.3. Informacija apie įmonių grupę	4
3 Emitento sutartys su vertybinių popierių viešosios apyvartos tarpininkais	6
4 Informacija apie emitento filialus ir atstovybes	6
II. INFORMACIJA APIE VERTYBINIUS POPIERIUS	7
5 Emitento įstatų pakeitimų tvarka	7
6 Įstatinio kapitalo struktūra	7
6.1. Informacija apie savas akcijas	7
7 Prekyba emitento vertybiniais popieriais bei reikšminga finansine investicija laikomais vertybiniais popieriais reguliuojamose rinkose	7
8 Dividendai	9
9 Akcininkai	10
9.1. Informacija apie bendrovės akcininkus	10
III. EMITENTO ORGANAI	11
10 Struktūra, organų įgaliojimai, organų narių paskyrimų ir pakeitimų tvarka	11
11 Informacija apie bendrovės audito komitetą bei audito komiteto narius	13
12 Informacija apie emitento priskaičiuotas pinigų sumas, kitą perleistą turtą ir suteiktas garantijas valdybos nariams ir buhalterinės apskaitos paslaugas teikiančiai įmonei	15
IV. INFORMACIJA APIE EMITENTO IR GRUPĖS VEIKLĄ	16
13 Emitento ir įmonių grupės būklės, veiklos vykdymo ir plėtros apžvalga	16
13.1. Veiklos aplinka	16
Pagrindiniai grupės duomenys	18
Balanso ir pelno (nuostolio) ataskaitų santrauka	18
13.2. Svarbūs ataskaitinio laikotarpio emitento ir grupės įvykiai, jų poveikis finansinėms ataskaitoms	19
13.2.1. Svarbūs emitento įvykiai	19
Finansiniai rezultatai bei su dividendais susijusi informacija	19
Akcininkų susirinkimai	19
Bendrovės valdymas	19
13.2.2. Svarbūs grupės įvykiai	19
14 Pagrindiniai privalumai bei rizikos ir netikėtumai	19
15 Per ataskaitinį laikotarpį padarytų pagrindinių investicijų apibūdinimas	19
16 Informacija apie susijusių šalių sandorius	20

I. BENDRA INFORMACIJA

1 Ataskaitinis laikotarpis, už kurį parengtas pranešimas

Pranešimas apima AB „INVL Baltic Farmland“ finansinį laikotarpį nuo 2018 m. sausio 1 d. iki 2018 m. birželio 30 d. Pranešime taip pat atskleidžiama svarbi informacija nuo ataskaitinio laikotarpio pabaigos iki ataskaitos išleidimo.

2 Pagrindiniai duomenys apie emitentą ir jo įmonių grupę

2.1. INFORMACIJA APIE EMITENTĄ

Pavadinimas	Akcinė bendrovė „INVL Baltic Farmland“
Įmonės kodas	303299781
Registracijos adresas	Gynėjų g. 14, 01109, Vilnius
Telefonas	(8 5) 279 0601
Faksas	(8 5) 279 0530
Elektroninis paštas	farmland@invaldainvl.com
Interneto tinklalapis	www.invlbalticfarmland.com
LEI kodas	5299000AUE9M1W13ZQ36
Teisinė forma	akcinė bendrovė
Įregistravimo data ir vieta	2014-04-29; Juridinių asmenų registras
Registras, kuriame kaupiami ir saugomi duomenys apie bendrovę	Juridinių asmenų registras

2.2. BENDROVĖS TIKSLAI, FILOSOFIJA IR VEIKLOS PRINCIPAI

Pagrindinis „INVL Baltic Farmland“ tikslas – investuoti į žemės ūkio paskirties žemę Lietuvoje, ją išnuomojus ūkininkams ir žemės ūkio bendrovėms, užtikrinti infliaciją viršijančias pajamas iš nuomos bei siekti pelno iš žemės ūkio paskirties žemės kainų augimo. Atsižvelgiant į tai, kad žemės ūkio produkcijos kainos nustatomos pasaulio rinkose, ši investicija leidžia dalyvauti pasaulinėje maisto tiekimo grandinėje.

„INVL Baltic Farmland“ įkurta 2014 m. balandžio 29 d., atskyrus dalį turto nuo „Invaldos INVL“ – vienos pirmaujančių turto valdymo grupių Baltijos šalyse. „INVL Baltic Farmland“ valdo 18 bendrovių, investuojančių į žemės ūkio paskirties žemę, akcijas, o šioms bendrovėms bendrai priklauso daugiau kaip 3 tūkst. ha žemės ūkio paskirties žemės Lietuvoje. Daugiau nei 98 proc. valdomos žemės išnuomota ūkininkams ir žemės ūkio bendrovėms.

Bendrovė nuo 2014 m. birželio 4 d. yra listinguojama vertybinių popierių biržos Nasdaq Vilnius Papildomame sąrašė.

„INVL Baltic Farmland“ grupės valdomų sklypų administravimas pagal 2015 m. birželio 30 d. sudarytą sutartį perduotas „Invaldos INVL“ valdomai bendrovei „INVL Farmland Management“, kuriai mokamas atlygis – 7 proc. nuo nuomos pajamų ir 0,5 proc. nuo „INVL Baltic Farmland“ kapitalizacijos per metus. Pasiekus didesnę kaip 5 proc. plus metinę infliaciją „INVL Baltic Farmland“ įmonių – žemės savininkų nuosavo kapitalo vertės augimą, mokamas 20 proc. sėkmės mokestis nuo konsoliduoto nuosavo kapitalo viršijančio aukščiau minėtą rodiklį (taikant aukščiausios buvusios vertės, arba „high watermark“ principą).

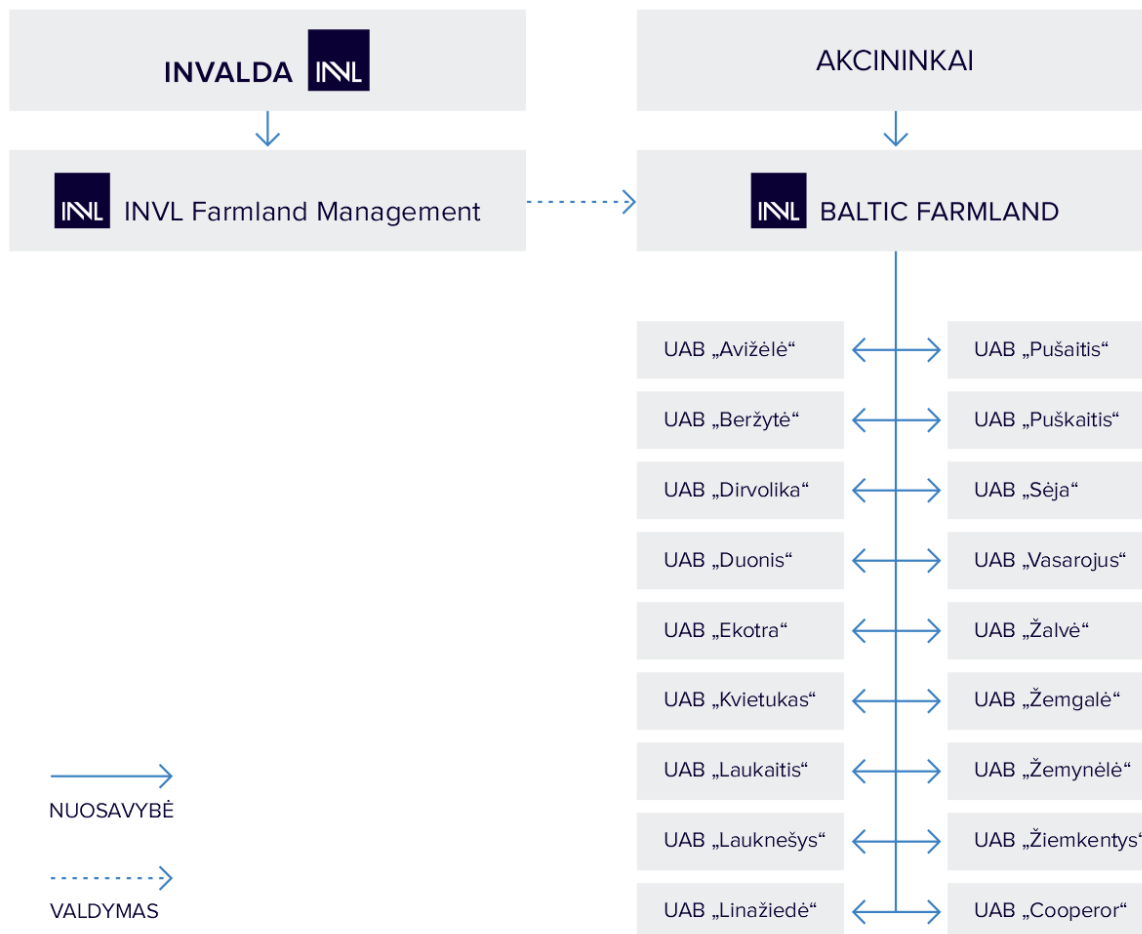
Atsižvelgiant į sudarytą turto administravimo sutartį, „INVL Baltic Farmland“ samdo minimalų žmonių skaičių.

2014 m. Lietuvoje įsigaliojo draudimas vienam asmeniui turėti daugiau kaip 500 hektarų žemės, todėl „INVL Baltic Farmland“ plėtra yra apribota, o „INVL Baltic Farmland“ generuojamos lėšos yra nukreipiamos dividendų akcininkams mokėjimui.

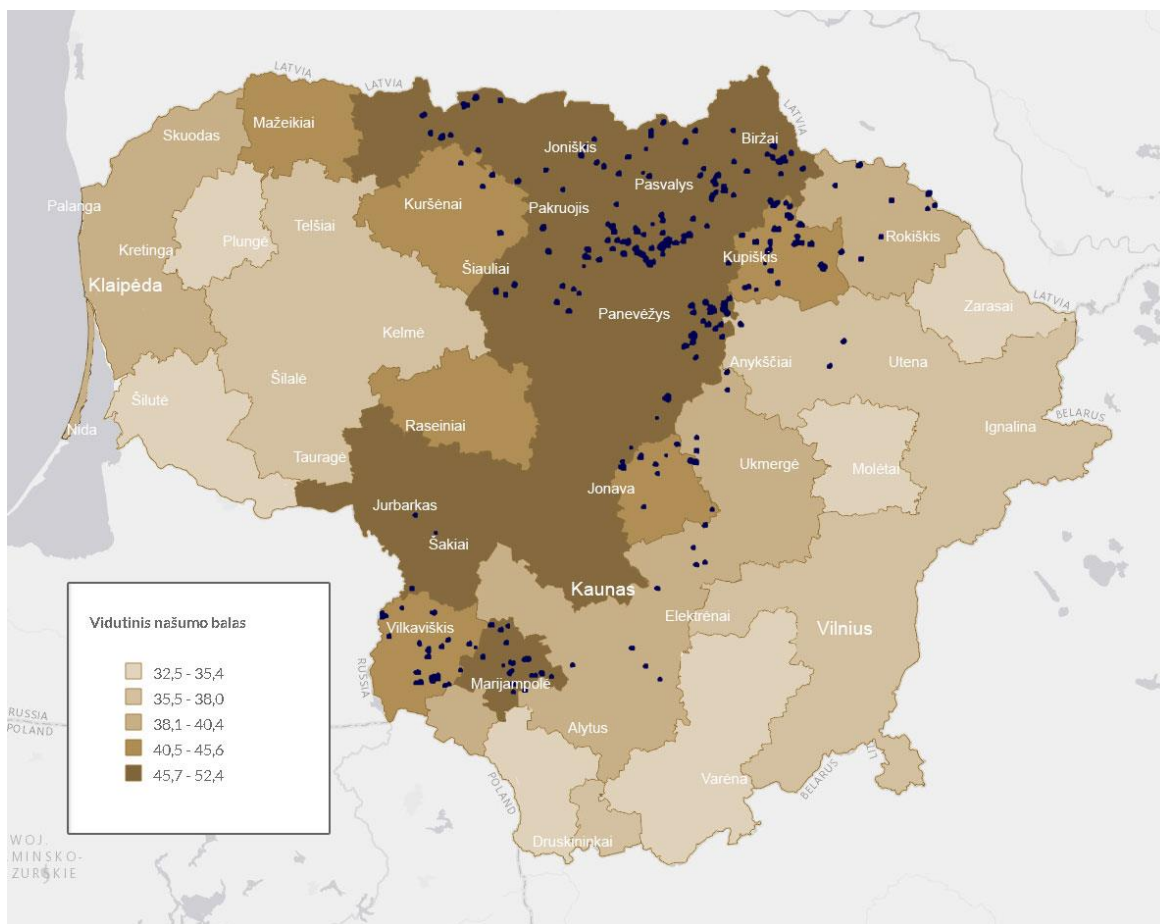
Investicijos į žemės ūkio paskirties žemę yra ilgalaikės ir tinkamos investuotojams, kuriuos tenkina grąža iš nuomos bei galimas pelnas iš žemės ūkio paskirties žemės kainų augimo.

2.3. INFORMACIJA APIE ĮMONIŲ GRUPĘ

Bendrovei „INVL Baltic Farmland“ priklauso 100 proc. 18 uždaryjū akcinių bendrovių akcijų, kurioms bendrai priklauso daugiau kaip 3 tūkst. ha žemės ūkio paskirties žemių derlingiausiose Lietuvos regionuose. Daugiau nei 98 proc. valdomos žemės išnuomota ūkininkams ir žemės ūkio bendrovėms. Bendrovės – žemės savininkės ir „INVL Baltic Farmland“ 2015 metų birželio 30 d. pasirašė paprastąją turto administravimo sutartį su vienai pirmaujančių turto valdymo grupių Baltijos šalyse „Invalidai INVL“ priklausančia bendrove „INVL Farmland Management“, kuri administruoja bendrovių valdomus sklypus, siekiant užtikrinti pajamų augimą akcininkams bei kelti valdomų sklypų vertę.



2.3.1. pav. AB „INVL Baltic Farmland“ grupės struktūra 2018 m. birželio 30 d.



2.3.2. pav. AB „INVL Baltic Farmland“ žemės ūkio paskirties žemės portfelis ir dirbamos žemės našumas
Pastaba: Bendrovei priklausantys sklypai yra derlingiausiuose Lietuvos regionuose. Žemėlapyje jie išryškinti mėlynai.

2.3.3. lentelė. Informacija apie AB „INVL Baltic Farmland“ žemės ūkio paskirties žemės įmones.

Įmonės pavadinimas	Rajonas, kuriame įmonė nuomoja žemę	Plotas, ha	Žemės ūkio naudmenų plotas, ha
UAB „Avižėlė“	Rokiškio raj., Anykščių raj.	113,82	107,51
UAB „Beržytė“	Biržų raj.	150,49	145,99
UAB „Dirvolika“	Akmenės raj., Joniškio raj., Šiaulių raj.	199,44	192,03
UAB „Duonis“	Jonavos raj., Kėdainių raj., Ukmergės raj.	183,63	178,44
UAB „Ekotra“	Vilkaviškio raj.	238,76	228,70
UAB „Kvietukas“	Pakruojo raj., Pasvalio raj.	124,59	118,94
UAB „Laukaitis“	Pakruojo raj., Pasvalio raj., Šiaulių raj.	204,10	193,44
UAB „Lauknešys“	Biržų raj., Pasvalio raj.	109,94	107,83
UAB „Linažiedė“	Alytaus raj., Jonavos raj., Kaišiadorių raj., Prienų raj.	85,13	80,75
UAB „Pušaitis“	Radviliškio raj.	82,44	81,10
UAB „Puškaitis“	Marijampolės raj., Prienų raj., Vilkaviškio raj.	210,74	204,20
UAB „Sėja“	Kėdainių raj.	91,40	88,67
UAB „Vasarojus“	Anykščių raj., Panevėžio raj., Ukmergės raj.	375,73	364,85
UAB „Žalvė“	Kupiškio raj.	216,88	201,73
UAB „Žemgalė“	Biržų raj., Kupiškio raj., Panevėžio raj.	241,80	232,06
UAB „Žemynėlė“	Šakių raj., Vilkaviškio raj.	72,57	70,81
UAB „Žiemkentys“	Panevėžio raj., Pasvalio raj.	414,83	402,31
Viso:		3116,29	2999,36

3 Emitento sutartys su vertybinių popierių viešosios apyvartos tarpininkais

AB „INVL Baltic Farmland“ yra pasirašiusi sutartis su šiuo viešosios apyvartos tarpininku:

- AB Šiaulių bankas (Tilžės g. 149, Šiauliai, tel. (8 41) 595 607) – investicinių paslaugų teikimo sutartį, sutartį dėl vertybinių popierių apskaitos tvarkymo ir paslaugų sutartį dėl dividendų mokėjimo.

4 Informacija apie emitento filialus ir atstovybes

AB „INVL Baltic Farmland“ nėra įsteigusi filialų ar atstovybių.

II. INFORMACIJA APIE VERTYBINIUS POPIERIUS

5 Emitento įstatų pakeitimų tvarka

AB „INVL Baltic Farmland“ įstatai keičiami visuotinio akcininkų susirinkimo sprendimu, priimtu balsų dauguma, ne mažesne kaip 2/3 visų susirinkime dalyvaujančių akcininkų akcijų suteikiamų balsų (išskyrus Lietuvos Respublikos akcinių bendrovių įstatyme numatytas išimtis).

Ataskaitiniu laikotarpiu atsižvelgiant į Lietuvos Respublikos akcinių bendrovių įstatymo aktualios redakcijos nuostatas buvo įgyvendintas bendrovė įstatų pakeitimas. 2018 m. balandžio 10 d. bendrovės akcininkų susirinkimas pritarė bendrovės įstatų pakeitimo projektui. AB „INVL Baltic Farmland“ įstatai buvo įregistruoti 2018 m. balandžio 18 d. Bendrovės įstatai paskelbti bendrovės internetiniame puslapyje.

6 Įstatinio kapitalo struktūra

6.1. lentelė. AB „INVL Baltic Farmland“ įstatinio kapitalo struktūra 2018 m. birželio 30 d.

Akcijų klasė	Akcijų skaičius, vnt.	Bendras akcijų suteikiamų balsavimo tiesių kiekis, vnt.	Nominali vertė, eurai	Bendra nominali vertė, eurai	Dalis įstatiniame kapitale, proc.
Paprastosios vardinės akcijos	3 291 549	3 228 510	0,29	954 549,21	100

Visos akcijos yra pilnai apmokėtos. Akcijų perleidimui apribojimai netaikomi.

6.1. INFORMACIJA APIE SAVAS AKCIJAS

AB „INVL Baltic Farmland“ dukterinės įmonės tiesiogiai ar jų pavedimu, bet savo vardu veikiantys asmenys, nėra įsigiję AB „INVL Baltic Farmland“ akcijų. Pati bendrovė yra įsigijusi savų akcijų. Bendrovės turimų savų akcijų skaičius – 63 039.

2018 m. balandžio 10 d. įvykęs bendrovės „INVL Baltic Farmland“ visuotinis akcininkų susirinkimas priėmė sprendimą dėl savų akcijų supirkimo, kuris galioja 18 mėnesių nuo šio sprendimo priėmimo dienos. Maksimali vienos akcijos įsigijimo kaina – 5,00 eurai, minimali vienos akcijos įsigijimo kaina – 3,00 eurai.

AB „INVL Baltic Farmland“ per ataskaitinį laikotarpį neinicijavo savų akcijų įsigijimo.

7 Prekyba emitento vertybiniais popieriais bei reikšminga finansine investicija laikomais vertybiniais popieriais reguliuojamose rinkose

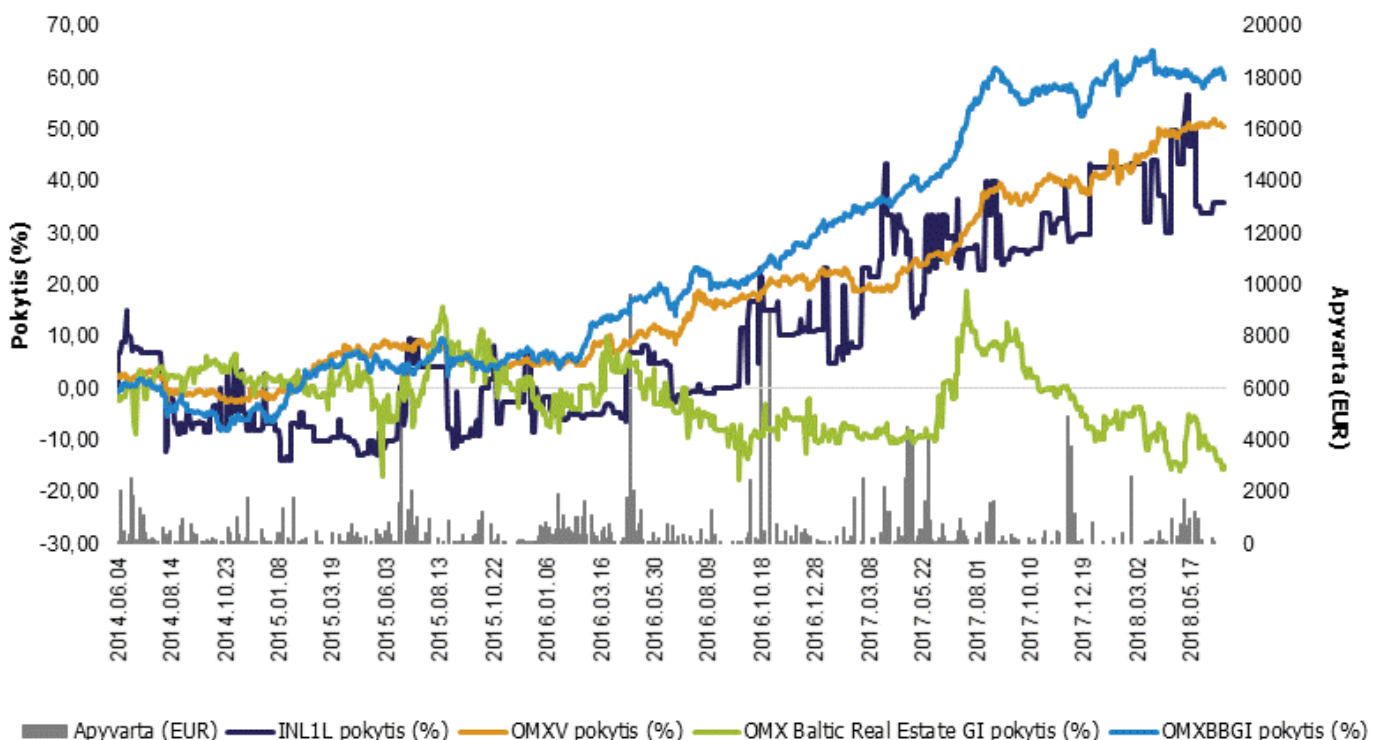
7.1. lentelė. AB „INVL Baltic Farmland“ akcijų, įtrauktų į prekybą reguliuojamoje rinkoje, pagrindinės charakteristikos

Akcijų kiekis, vnt.	3 291 549
Bendras akcijų suteikiamų balsavimo teisių kiekis, vnt.	3 228 510
Vienos akcijos nominali vertė, EUR	0,29
Bendra nominali vertė, EUR	954 549,21
ISIN kodas	LT0000128753
Trumpinys	INL1L
Birža	Nasdaq Vilnius
Prekybos sąrašas	Papildomasis prekybos sąrašas
Listingavimo pradžia	2014-06-04

Bendrovė rinkos formuotojų paslaugomis nesinaudoja.

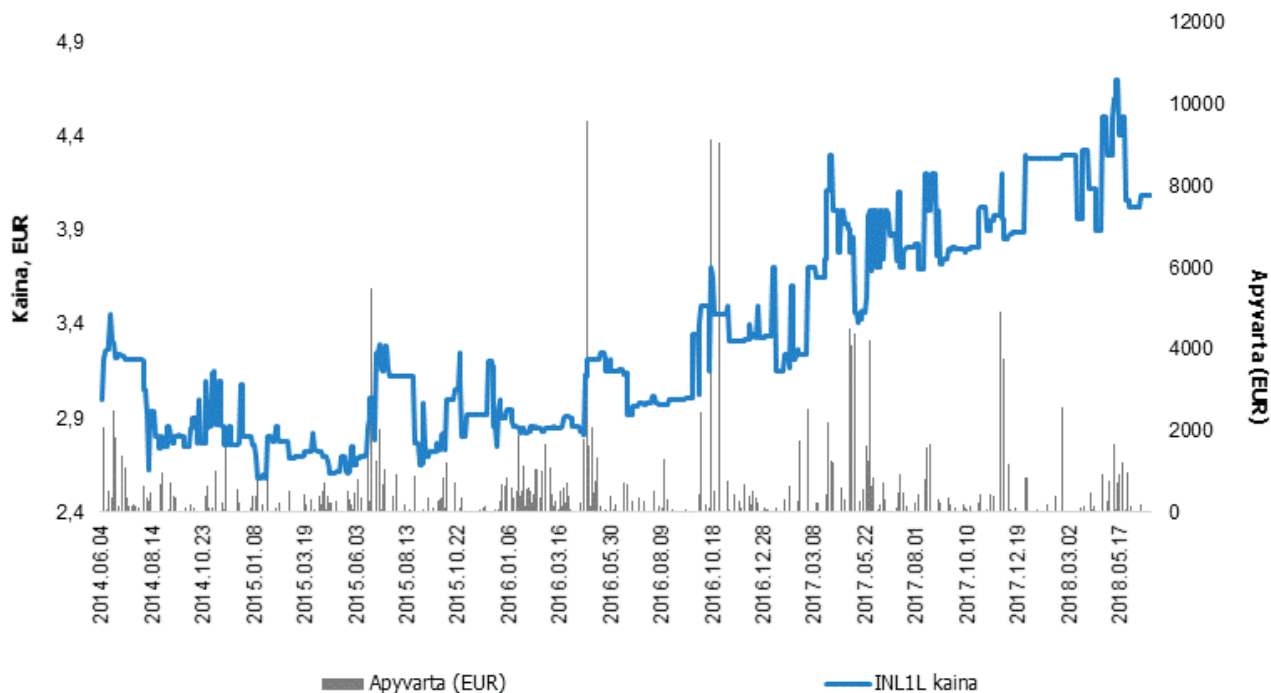
7.2. lentelė. Prekyba AB „INVL Baltic Farmland“ akcijomis

	2016 m. 6 mėn.	2017 m. 6 mėn.	2018 m. 6 mėn.
Akcijų kaina, eurai:			
- atidarymo	2,950	3,340	4,300
- aukščiausia	3,250	4,300	4,800
- žemiausia	2,810	3,150	3,900
- vidutinė	3,020	3,645	4,284
- paskutinė	2,960	3,880	4,080
Akcijų apyvarta, vnt.	14 173	10 759	3 415
Akcijų apyvarta, eurai	42 812,23	40 557,17	14 832,92
Bendras sandorių skaičius, vnt.	150	112	58



7.3. pav. AB „INVL Baltic Farmland“ akcijų apyvarta, akcijos kainos ir indeksų pokytis¹

¹ OMXV indeksas – tai visu akcijų indeksas, kuri sudaro visos NASDAQ Vilnius Oficialiajame ir Papildomajame sąraše kotiruojamos bendrovės, išskyrus tas bendroves, kuriose vienas akcininkas valdo 90 proc. ir daugiau išleistu akcijų. OMX Baltic Real Estate GI indeksas – tai Baltijos šaliu finansinio sektoriaus gražos indeksas, sukurtas naudojantis ICB (Industry Classification Benchmark) klasifikavimo standartu, kuri administruoja FTSE grupe.



7.4. pav. AB „INVL Baltic Farmland“ akcijų kainos pokytis

8 Dividendai

Sprendimą mokėti dividendus ir mokamo dividendo dydį nustato bendrovės visuotinis akcininkų susirinkimas. Bendrovė paskirtus dividendus išmoka per 1 mėnesį nuo sprendimo paskirstyti pelną priėmimo dienos.

2018 m. balandžio 10 d. vykęs Bendrovės visuotinis akcininkų susirinkimas patvirtino naujos redakcijos Bendrovės mokėjimo dividendų politiką. Įgyvendinant politikos nuostatas, numatyta skirti 0,10 eurų dividendų vienai akcijai (išimties dėl kurių skirama dividendo dalis gali mažėti / didėti atskleista Bendrovės dividendų mokėjimo politikoje).

Dividendus turi teisę gauti tie asmenys, kurie buvo bendrovės akcininkai dešimtos darbo dienos, po atitinkamą sprendimą priėmusio visuotinio akcininkų susirinkimo, pabaigoje.

Pagal Lietuvos Respublikos gyventojų pajamų mokesčio bei Lietuvos Respublikos pelno mokesčio įstatymus, nuo 2014 metų dividendai apmokestinami 15 proc. mokesčio tarifu. Mokesčius apskaičiuoja, išskaito ir į biudžetą (valstybei) sumoka pati bendrovė².

2018 m. balandžio 10 d. įvykęs AB „INVL Baltic Farmland“ visuotinis akcininkų susirinkimas nusprendė skirti 0,15 eurų dividendų vienai akcijai.

Dividendus gavo tie asmenys, kurie dešimtos darbo dienos po sprendimą dėl dividendų mokėjimo priėmusio visuotinio akcininkų susirinkimo pabaigoje, t. y. 2018 m. balandžio 24 d., buvo AB „INVL Baltic Farmland“ akcininkai.

2018 m. gegužės 8 d. AB „INVL Baltic Farmland“ paskelbė, kad dividendus pradėjo mokėti nuo 2018 m. gegužės 9 d. Dividendai buvo pervesti tiems bendrovės akcininkams, kurie yra nurodę galiojančias atsiskaitomasias banko sąskaitas.

Bendrovė savo internetiniame puslapyje, skiltyje Investuotojams skelbia aktualią su Bendrovės išmokėtais dividendais susijusią informaciją, taip pat dividendų mokėjimo politiką.

²Ši informacija neturi būti traktuojama kaip mokesčių konsultacija.

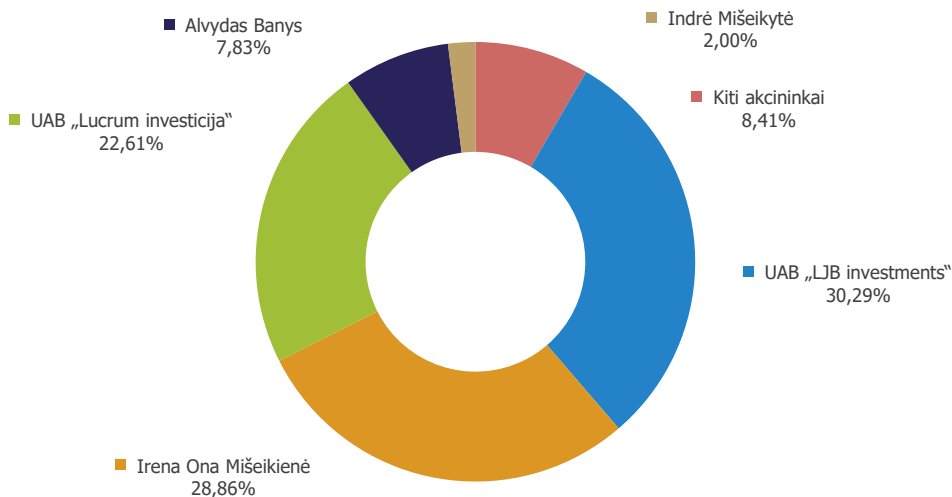
9 Akcininkai

9.1. INFORMACIJA APIE BENDROVĖS AKCININKUS

Bendras akcinės bendrovės „INVL Baltic Farmland“ akcininkų skaičius 2018 m. birželio 30 d. buvo apie 3 400. Bendrovėje akcininkų, turinčių specialias kontrolės teises, nėra.

9.1.1. lentelė. Akcininkai, 2018 m. birželio 30 d. nuosavybės teise turėję ar valdę daugiau kaip 5 procentus AB „INVL Baltic Farmland“ įstatinio kapitalo ir (arba) balsų.

Akcininko vardas, pavardė, įmonės kodas, pavadinimas, adresas	Nuosavybės teise priklausančių akcijų kiekis, vnt.	Įstatinio kapitalo dalis, proc.	Nuosavybės teise priklausančių akcijų suteikiami balsai, proc.	Balsų dalis, proc.	
				Netiesiogiai turimi balsai, proc.	Balsų dalis iš viso, proc.
UAB „LJB Investments“, į. k. 300822575, A. Juozapavičiaus g. 9A, Vilnius	977 751	29,70	30,29	0	30,29
Irena Ona Mišeikienė	931 831	28,31	28,86	0	28,86
UAB „Lucrum investicija“, į. k. 300806471, Gynėjų g. 14, Vilnius	664 310	20,18	20,57	2,04 ³	22,61
Alvydas Banys	252 875	7,68	7,83	54,90 ⁴	62,73
Darius Šulnis	0	0,00	0,00	62,73 ⁵	62,73
Indrė Mišeikytė	64 450	1,96	2,0	60,73 ⁶	62,73
Eglė Surplienė	0	0,00	0,00	62,73 ⁷	62,73



9.1.1. pav. Akcininkų turimi balsai 2018 m. birželio 30 d.

³ UAB „Lucrum investicija“ 2,04 proc. balsų priklauso pagal atpirkimo sandorį.

⁴ Vadovaujantis Lietuvos Respublikos vertybinių popierių įstatymo 26 str. 1 d. 6 p. ir 2 d., laikoma, kad Alvydas Banys turi kontroliuojamos UAB „LJB investments“ balsus ir akcinės bendrovės „INVL Baltic Farmland“ vadovų Dariaus Šulnio ir Indrės Mišeikytės balsus.

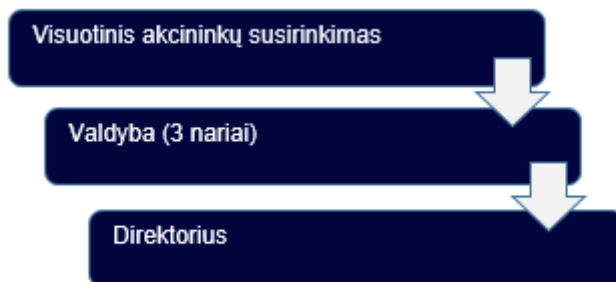
⁵ Vadovaujantis Lietuvos Respublikos vertybinių popierių įstatymo 26 str. 1 d. 6 p. ir 2 d., laikoma, kad Darius Šulnis turi kontroliuojamos UAB „Lucrum investicija“ balsus ir akcinės bendrovės „INVL Baltic Farmland“ vadovų Alvydo Banio ir Indrės Mišeikytės balsus.

⁶ Vadovaujantis Lietuvos Respublikos vertybinių popierių įstatymo 26 str. 2 d., laikoma, kad Indrė Mišeikytė turi akcinės bendrovės „INVL Baltic Farmland“ vadovų Alvydo Banio ir Dariaus Šulnio balsus.

⁷ Vadovaujantis Lietuvos Respublikos vertybinių popierių įstatymo 26 str. 1 d. 6 p. ir 2 d., laikoma, kad Eglė Surplienė turi akcinės bendrovės „INVL Baltic Farmland“ vadovų Alvydo Banio, Dariaus Šulnio ir Indrės Mišeikytės balsus.

III. EMITENTO ORGANAI

10 Struktūra, organų įgaliojimai, organų narių paskyrimų ir pakeitimų tvarka



AB „INVL Baltic Farmland“ turi visuotinį akcininkų susirinkimą, vienasmenį valdymo organą – bendrovės vadovą (direktorių) bei kolegialų valdymo organą – valdybą. Stebėtojų taryba bendrovėje nesudaroma.

AB „INVL Baltic Farmland“ valdyba naujai ketverių metų kadencijai išrinkta 2018 m. balandžio 10 d. Bendrovės visuotiniame akcininkų susirinkime. Bendrovės akcininkai patvirtino tokios pačios sudėties valdybą, kaip ir veikusią 2014-2018 m. : valdybos pirmininku išrinktas Alvydas Banys, o nariais – Indrė Mišeikytė bei Darius Šulnis. Nuo 2015 m. birželio 30 d. bendrovės direktorės pareigas užima Eglė Surplienė.



Alvydas Banys - valdybos pirmininkas

Kadencijos laikotarpis	2018 – 2022 m.
Išsilavinimas, kvalifikacija	Vilniaus Gedimino technikos universitetas, Statybos ekonomikos fakultetas, inžinieriaus-ekonomisto magistro laipsnis. Lietuvos mokslų akademijos Ekonomikos instituto jaunesnysis mokslinis bendradarbis.
Darbo patirtis	Nuo 2013 m. liepos AB „Invalda INVL“ – patarėjas Nuo 2007 m. UAB „LJB Investments“ – direktorius Nuo 2007 m. UAB „LJB property“ – direktorius 1996 – 2006 m. AB „Invalda“ – viceprezidentas 1996 – 2007 m. UAB „Nenuorama“ – prezidentas
Turimos AB „INVL Baltic Farmland“ akcijos	Tiesiogiai: akcijų – 252 875 vnt.; įstatinio kapitalo – 7,68 proc., balsų – 7,83 proc. Kartu su susijusia įmone „LJB Investments“: akcijų – 1 230 626 vnt., įstatinio kapitalo – 37,38 proc., balsų – 38,12 proc. Su kitais „INVL Baltic Farmland“ valdybos nariais balsų dalis iš viso – 62,73 proc.
Dalyvavimas kitų įmonių veikloje	AB „Invalda INVL“ – valdybos pirmininkas UAB „Litagra“ – valdybos narys UTIB „INVL Technology“ – patariamojo komiteto narys



Indrė Mišeikytė - valdybos narė

Kadencijos laikotarpis	2018 – 2022 m.
Išsilavinimas, kvalifikacija	Vilniaus Technikos Universitetas, Architektūros fakultetas. Įgytas – architektūros magistro laipsnis.
Darbo patirtis	Nuo 2012 m. gegužės AB „Invalda INVL“ – patarėja Nuo 2013 m. birželio AB „Invalda privatus kapitalas“ – patarėja Nuo 2002 m. UAB „Inreal valdymas“ – architektė 2000 – 2002 m. UAB „Gildeta“ – architektė
Turimos AB „INVL Baltic Farmland“ akcijos	Tiesiogiai: akcijų – 64 450 vnt.; įstatinio kapitalo – 1,96 proc., balsų – 2 proc. Su kitais „INVL Baltic Farmland“ valdybos nariais balsų dalis iš viso – 62,73 proc.
Dalyvavimas kitų įmonių veikloje	AB „Invalda INVL“ – valdybos narė AB „Invalda privatus kapitalas“ – valdybos narė UTIB „INVL Technology“ – patariamąjo komiteto narė



Darius Šulnis - valdybos narys

Kadencijos laikotarpis	2018 – 2022 m.
Išsilavinimas, kvalifikacija	Duke universitetas JAV, verslo administravimo magistras (Global Executive MBA). Vilniaus universitetas, Ekonomikos fakultetas, apskaitos ir audito magistro laipsnis. Finansų maklerio licencija (generalinė) Nr. A109.
Darbo patirtis	2006 – 2011 m. AB „Invalda“ prezidentas. 2011 – 2013 m. AB „Invalda“ patarėjas. Nuo 2013 m. gegužės mėn. perrinktas AB „Invalda INVL“ prezidentu. 2002 – 2006 m. UAB „Invalda Real Estate“ (dabartinis pavadinimas UAB „Inreal valdymas“) – direktorius. 1994 – 2002 m. AB FMĮ „Finasta“ – direktorius.
Turimos AB „INVL Baltic Farmland“ akcijos	Tiesiogiai: akcijų – 0 vnt.; įstatinio kapitalo ir balsų – 0 proc. Kartu su susijusia įmone „Lucrum investicija“: akcijų – 664 310 vnt., įstatinio kapitalo – 20,18 proc., balsų (įskaitant atpirkimo sandoriu perleistų akcijų suteikiamus balsus) – 22,61 proc. Su kitais „INVL Baltic Farmland“ valdybos nariais balsų dalis iš viso – 62,73 proc.

Lentelės pabaiga kitame puslapyje

Atkelta iš ankstesnio puslapio

Dalyvavimas kitų įmonių veikloje	<p>AB „Invalda INVL“ – valdybos narys, prezidentas UAB „INVL Asset Management“ – valdybos pirmininkas AB „Šiaulių bankas“ – Stebėtojų tarybos narys UAB „Litagra“ – valdybos narys IPAS „INVL Asset Management“ (Latvija) – Stebėtojų tarybos narys (iki 2018 m. kovo 12 d.) AS „INVL atklātājs pensiju fonds“ (Latvija) – Stebėtojų tarybos narys (iki 2018 m. kovo 12 d.)</p>
----------------------------------	--



Eglė Surplienė – direktorė

Išsilavinimas, kvalifikacija	<p>Vilniaus Universitetas, Ekonominės kibernetikos ir finansų fakultetas, Ekonominės kibernetikos specialybė, Ekonomisto – matematiko diplomas (prilyginamas Magistro laipsniui). 2009 m. – Award in Financial Planning (CII organizuota programa ir egzaminas) sertifikatas 2005 m. – OMX Vilnius prekybininko sertifikatas 1996 m. – Generalinė Finansų maklerio licencija</p>
Darbo patirtis	<p>2009 m. spalio iki dabar – Gerovės valdytoja, UAB FPĮ „Gerovės valdymas“ 2009 m. kovas iki dabar – UAB „DIM investment“ direktorė 2014 m. rugsėjis – 2016 m. birželis – UAB „Margio investicija“ direktorė 2006 m. rugpjūtis - 2009 m. spalio – AB FMĮ Finasta, AB bankas Finasta, VIP klientų vadybininkė, gerovės valdytoja 2005 m. birželis - 2006 m. liepa – UAB „Žabolis ir partneriai“, projektų vadovė 1999 m. birželis - 2005 m. birželis – LR vertybinių popierių komisijos narė, LR Vertybinių popierių komisijos pirmininko pavaduotoja 1995 m. birželis - 1999 m. birželis – UAB FMĮ „Vilfima“, Emitentų skyriaus darbuotojas, vadovas 1993 m. birželis - 1995 m. birželis – LR Vertybinių popierių komisija, rinkos priežiūros skyrius.</p>
Turimos AB „INVL Baltic Farmland“ akcijos	<p>Tiesiogiai: akcijų – 0 vnt.; įstatinio kapitalo – 0 proc., balsų – 0 proc. Su „INVL Baltic Farmland“ valdybos nariais balsų dalis iš viso – 62,73 proc.</p>
Dalyvavimas kitų įmonių veikloje	<p>UAB „Atelier investment management“ (iki 2018 m. sausio veikė pavadinimu UAB „Gerovės kūrimas“) – valdybos pirmininkė Bendrovės „Ars Lab limited IE“ – valdybos narė</p>

AB „INVL Baltic Farmland“ buhalterinės apskaitos paslaugas bei su buhalterinės apskaita susijusių dokumentų rengimą teikia bendrovė AB „Invalda INVL“ pagal 2014 m. balandžio 30 d. sutartį Nr. 20140430/03.

11 Informacija apie bendrovės audito komitetą bei audito komiteto narius

AB „INVL Baltic Farmland“ audito komitetas sudaromas iš dviejų nepriklausomų narių. Audito komiteto narius ketverių metų kadencijai renka ir atšaukia visuotinis akcininkų susirinkimas.

Pagrindinės audito komiteto funkcijos:

- teikti bendrovės valdybai rekomendacijas, susijusias su išorės audito įmonės parinkimu, skyrimu, pakartotiniu skyrimu ir atleidimu bei sutarties su audito įmone sąlygomis;
- stebėti išorės audito atlikimo procesą;
- stebėti, kaip išorės auditorius ir audito įmonė laikosi nepriklausomumo ir objektyvumo principų;
- stebėti bendrovės finansinių ataskaitų rengimo procesą;
- stebėti bendrovės vidaus kontrolės ir rizikos valdymo sistemų veiksmingumą bei kartą per finansinius metus įvertinti vidaus audito funkcijos poreikį.
- stebėti, ar valdybos nariai ir/ar vadovai tinkamai atsižvelgia į audito įmonės teikiamas rekomendacijas ir pastabas.

AB „INVL Baltic Farmland“ audito komiteto narys turi teisę atsistatydinti pateikęs apie tai rašytinį pranešimą Bendrovės valdybai prieš 14 dienų. Bendrovės valdyba, gavusi Audito komiteto nario pranešimą apie atsistatydinimą ir įvertinusi visas su tuo susijusias aplinkybes, gali priimti sprendimą arba sušaukti neeilinį visuotinį akcininkų susirinkimą, kuris išrinktų naują Audito komiteto narį, arba klausimą dėl Audito komiteto nario rinkimų atidėti iki artimiausio Bendrovės visuotinio akcininkų susirinkimo. Naujas narys bet kuriuo atveju renkamas iki veikiančio Audito komiteto kadencijos pabaigos.

2017 m. kovo 22 d. vykusiam akcininkų susirinkime į audito komitetą ketverių metų kadencijai išrinkti UAB „Moore Stephens Vilnius“ partnerė ir auditorė Dangutė Pranckėnienė ir UAB „Biotechpharma“ vykdomasis direktorius Tomas Bubinas. Abu nariai yra nepriklausomi, pateikę savo nepriklausomumo patvirtinimą įrodančią pažymą.



Dangutė Pranckėnienė – nepriklausoma audito komiteto narė

Kadencijos laikotarpis	2017 – 2021 m.
Išsilavinimas, kvalifikacija	1995 - 1996 m. Vilniaus Gedimino Technikos universitetas, Verslo administravimo magistras 1976 - 1981 m. Vilniaus universitetas, Ekonomikos magistro laipsnis
Darbo patirtis	Nuo 1997 m. UAB „Moore Stephens Vilnius“ (ankstesnis pavadinimas „Verslo auditas“) – partnerė 1996 – 1997 m. UAB „Deloitte & Touche“ – audito vadybininkė 1995 – 1996 Vilniaus Gedimino Technikos universitetas – lektorė 1982 – 1983 m. Vilniaus universitetas – lektorė The International Coach Union (ICU), profesionalios koučerės vardas, pažymėjimo Nr. LT-51. Lietuvos Respublikos Finansų ministerija, auditoriaus vardas, pažymėjimo Nr. 000345.
Turimos AB „INVL Baltic Farmland“ akcijos	-



Tomas Bubinas – nepriklausomas audito komiteto narys

Kadencijos laikotarpis	2017 – 2021 m.
Išsilavinimas, kvalifikacija	2004 – 2005 m. Baltic Management Institute (BMI) verslo administravimo magistras 1997 – 2000 m. Licencijuotųjų ir atestuotųjų apskaitininkų asociacijos (Association of Chartered Certified Accountants, ACCA) narys 1997 m. Lietuvos atestuotasis auditorius 1988 – 1993 m. Vilniaus universitetas, ekonomikos magistras
Darbo patirtis	Nuo 2013 m. UAB „Biotechpharma“ – vykdomasis direktorius 2010 – 2012 m. „TEVA Biopharmaceuticals USA“ – vyresnysis direktorius 2004 – 2010 m. „Teva Pharmaceuticals“ finansų vadovas Baltijos šalims 2001 – 2004 m. „Sicor Biotech“ finansų direktorius 1999 - 2001 m. „PricewaterhouseCoopers“ – vyresnysis vadybininkas 1994 - 1999 m. „Coopers & Lybrand“ – vyresnysis auditorius, vadybininkas
Turimos AB „INVL Baltic Farmland“ akcijos	-

12 Informacija apie emitento priskaičiuotas pinigų sumas, kitą perleistą turtą ir suteiktas garantijas valdybos nariams ir buhalterinės apskaitos paslaugas teikiančiai įmonei

Per ataskaitinį laikotarpį valdybos nariams nebuvo skirta metinių išmokų (tantjėmų).

Tuo tarpu bendrovės vadovui iš viso priskaičiuota 796 eurų atlyginimo, vidutiniškai po 133 eurų per mėnesį. Per ataskaitinį laikotarpį buhalterinės apskaitos paslaugas teikiančiai įmonei už paslaugas sumokėtas 1 796 eurų atlygis.

Emitentas bendrovės vadovui neperleido bendrovės turto, nesuteikė garantijų, neskyrė tantjėmų, kitų specialių išmokų. Bendrovės valdybos nariams, kaip bendrovės akcininkams išmokėta 40 tūkst. eurų dividendų, atskaičius mokesčius. Bendrovės valdybos narių kontroliuojančioms įmonėms išmokėta 232 tūkst. eurų dividendų, atskaičius mokesčius bei 2018 m. birželio 30 d. bendrovė joms buvo skolinga 24 tūkst. eurų dividendų, atskaičius mokesčius. Fiziniais asmenimis, susijusiems su Bendrovės valdybos nariais, Bendrovė išmokėjo 119 tūkst. eurų dividendų, atskaičius mokesčius.

IV. INFORMACIJA APIE EMITENTO IR GRUPĖS VEIKLĄ

13 Emitento ir įmonių grupės būklės, veiklos vykdymo ir plėtros apžvalga

13.1. VEIKLOS APLINKA

Vadovaujantis Lietuvos statistikos departamento duomenimis, pirmąjį 2018 m. ketvirtį šalies bendrasis vidaus produktas (BVP) augo kiek lėčiau, palyginus su tuo pačiu laikotarpiu 2017 m. BVP to meto kainomis sudarė 9,8 mlrd. eurų. Šalies ekonomikos augimas tebėra spartus, o stipri užsienio paklausa ir didėjančios investicijos leidžia tikėtis tolesnės ūkio plėtros. Lietuvos banko vertinimu, 2018 m. ūkio augimas sudarys 3,2%, o 2019 m. – 2,7%. Bendrovės ataskaitos išleidimo metu, palyginamųjų duomenų, apimančius pirmojo 2018 m. pusmečio ekonominius rezultatus, dar nėra paskelbta, todėl duomenys nėra palyginami.

Lietuvos ekonomikos apšukos 2017 m. įgijo pagreitį, o BVP 2017-aisiais peršoko prognozes – per metus padidėjo 3,9% ir siekė 41,9 mlrd. eurų. Tikimasi, jog ir 2018 m. Lietuvos ekonomika išlaikys spartų augimo tempą. Prognozuojama, kad artimiausius pora metų BVP prieaugis bus artimas 3%.

2017 m. pagamintos augalininkystės produkcijos vertė siekė 1,4 mlrd. eurų (+0,5%), o gyvulininkystės - išaugo iki 0,9 mlrd. eurų (+17,5%). Statistikos departamento išankstiniais duomenimis pirmojo 2018 m. ketvirčio Lietuvos žemės ūkio ir maisto produktų eksportas, lyginant su tuo pačiu laikotarpiu 2017 m. išaugo 1,4 proc., o importas sumažėjo 1 proc. Teigiamas prekybos balansas pirmajame 2018 m. ketvirtyje sudarė 215,9 mln. eurų ir, palyginti su tuo pačiu laikotarpiu 2017 m., padidėjo 13,2% Lietuvos statistikos departamento skaičiavimais, grūdų derlius 2017 metais buvo 0,4% didesnis, lyginant su 2016 m., ir siekė 5,8 mln. tonų. Nors pirmoji 2017 m. pusė nuteikė optimistiškai, tačiau vėliau gausus lietus atskiruose rajonuose neleido nukulti visų pasėlių, o nuimtų javų kokybė buvo prastesnė nei tikėtasi. Labiausiai orai paveikė vasarinių javų derlių. Vidutinė grūdų supirkimo kaina pirmąjį 2018 m. ketvirtį buvo 5,2% didesnė, o rapsų –19% mažesnė nei tuo pačiu laikotarpiu 2017 m. Pieno ūkiams 2017 metai buvo palankesni. Atsigavimas pieno produktų rinkose leido didinti ir pieno supirkimo kainas. 2018 m. sausio - kovo mėn. vidutinė pieno supirkimo kaina 0,4 proc. didesnė, lyginant su praėjusių metų tuo pačiu laikotarpiu.

Žvelgiant į ilgesnio laikotarpio tendencijas žemės ūkio sektoriaus padėtis gerėja, o veiklos efektyvumas šalyje auga. Ženkliai išaugusi ir sektoriaus sukuriama pridėtinė vertė. Tai skatina daromos investicijos į žemės ūkio techniką, ūkių stambėjimas, gilinamos ir pritaikomos žinios. Naujausiais Lietuvos statistikos departamento duomenimis, 2016 m. Lietuvoje veikė 150,3 tūkst. ūkių, kurie valdė 2,9 mln. ha žemės ūkio naudmenų. Per trejus metus ūkių skaičių sumažėjo 12,5 proc., tačiau naudojami žemės plotai išaugo 2 proc. Tai ryškiausiai atsispindėjo tarp smulkių ūkių, t.y. dirbančių 1-2 ha (-15 proc. sumažėjimas), 2-5 ha (-21 proc.) ir 5-10 ha (-15 proc.). Vidutinio ūkio dydis nuo 2013 m. išaugęs nuo 16,8 ha iki 19,6 ha. Sektorių itin palaiko ir parama žemės ūkiui. Per pastarąjį dešimtmetį žemės ir maisto ūkiui bei kaimo plėtrai skirta apie 8 mlrd. eurų. Teikiamos paramos augimas paprastai lemia ir žemės kainos didėjimą bei žemės nuomos brangimą. Viena iš efektyvumo augimo priežasčių yra ūkių konsolidacija.

Žemės rinkoje likvidumas yra sulėtėjęs, tačiau nuomos segmentas išlieka aktyvus. Galiojantys žemės įsigijimo suvaržymai didina nuomos poreikį. Žemės ūkio paskirties žemės pasiūla yra, bet ji kasmet vis mažėja. Lietuvoje likęs parduodamų sklypų rezervas – laikinas, todėl nuomojamos žemės plotai tampa vis paklausesni. Nuomos kainų augimą lemia išmokos, mokamos ūkininkams. Papildomai nuoma domina stambius plotus dirbančius ūkininkus ar žemės ūkio bendroves, nes suteikia pirmenybę pasitaikius progai įsigyti nuomojamus sklypus.

2014 m. gegužės mėnesį įsigaliojo sugriežtinti žemės ūkio paskirties žemės įsigijimo laikinojo įstatymo pakeitimai, kurie neleisdžia susijusiems asmenims iš valstybės ar kitų asmenų įsigyti daugiau kaip 500 ha žemės. Sugriežtinimai apibrėžia, jog susijusiais asmenimis laikomi asmenys, valdantys daugiau kaip 25 proc. akcijų ar pajų žemės ūkio bendrovėse, bei asmenys, keliose įmonėse turintys po daugiau nei 25 proc. akcijų. Žemės ūkio paskirties žemės įsigijimo laikinasis įstatymas sulaukė nemažai kritikos, todėl 2017 m. lapkritį buvo priimtas liberalesnis žemės ūkio paskirties žemės įsigijimo įstatymo Nr. IX-1314 pakeitimo įstatymas. Jame nebeliko atskirų kvalifikacinių reikalavimų norint įsigyti žemės ūkio paskirties žemę, tokių kaip privalomo žemės ūkio išsimokslinimo, reikalavimo per pastaruosius 10 metų 3 metus būti vykdytų žemės ūkio veiklą. Tuo pačiu metu išplėstas asmenų, turinčių pirmumo teisę įsigyti parduodamą sklypą, ratas. Prie bendrasavininkų, žemės nuomininkų ir kaimynų atsirado nauja grupė – savivaldybės, kurioje yra parduodamas sklypas, ir besiribojančių savivaldybių ūkininkai ir ten registruotos įmonės, gaunančios bent 50 proc. pajamų iš žemės ūkio veiklos.

Bendrovei „INVL Baltic Farmland“ priklauso 100 proc. 18 uždarujų akcinių bendrovių akcijų, kurios bendrai įsigiję daugiau kaip 3 tūkst. ha žemės ūkio paskirties žemės Lietuvoje.

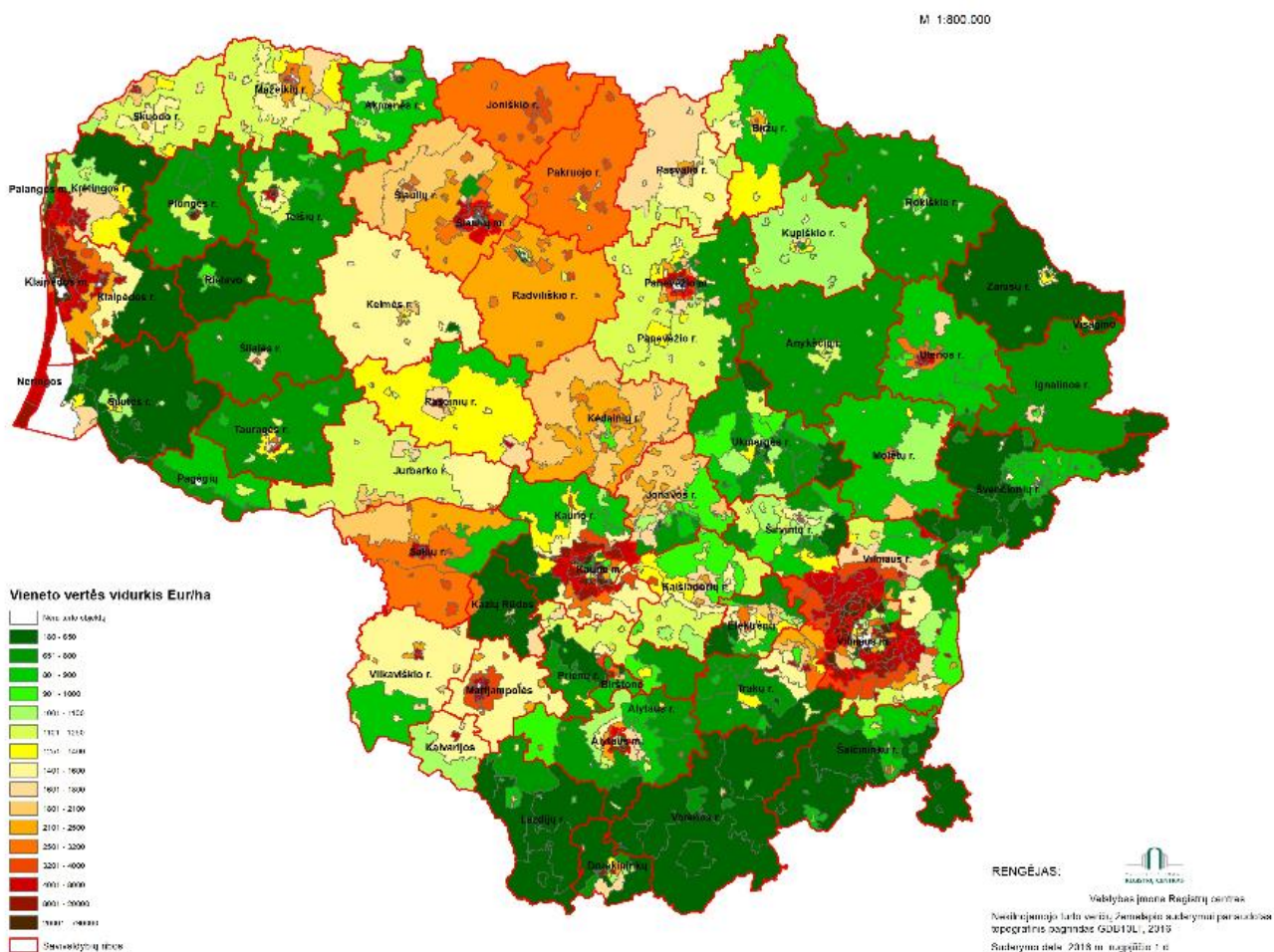
Nuo 2015 m. birželio 30 d., kai buvo pasirašyta paprastoji administravimo sutartis su vienos didžiausių Baltijos šalyse turto valdymo grupių „Invalda INVL“ valdoma įmone „INVL Farmland Management“, sklypų administravimas perleistas šiai bendrovei.

Galiojantys žemės įsigijimo sugriežtinimai lemia, kad „INVL Baltic Farmland“ grupės įmonės nebegali tiesiogiai investuoti į žemės ūkio paskirties žemę Lietuvoje, taip pat negali perimti žemės ūkio paskirties žemę valdančių įmonių kontrolės.

„INVL Baltic Farmland“ ilguoju laikotarpiu siekia uždirbti iš žemės nuomos augimo bei žemės vertės prieaugio. 2017 m. paskutinį ketvirtį atlikto turto vertinimo duomenimis sklypų vertė per metus išaugo 5,1 proc. iki 12,96 mln. eurų. Vidutiniškai vienas hektaras vertinamas 4,3 tūkst. eurų. 2018 m. pirmojo pusmečio turto vertinimas nebuvo atliekamas.

2018 m. sausio 1 d. įsigaliojo naujas žemės verčių žemėlapis, pagal kurį jau šiemet bus skaičiuojamas žemės mokestis. Valstybės įmonė Registrų centras pranešė, kad žemės ūkio paskirties sklypų vertės nuo 2012 metų išaugo dvigubai.

Žemiau pateikiamame grafike galima matyti kaip varijuoja žemės ūkio paskirties kainos Lietuvoje pagal regionus:



13.1.1. pav. Žemės ūkio paskirties žemių kainos Lietuvoje
Šaltinis: Registrų centras

PAGRINDINIAI GRUPĖS DUOMENYS

	2016 birželio 30 d.	2017 birželio 30 d.	2018 birželio 30 d.
Valdomas žemės ūkio paskirties naudmenų plotas, ha	3 003	2 999	2999
Žemės vertė balanse, tūkst. EUR	11 237	12 335	12 964
Vidutinės nuomos pajamos iš hektaro, EUR (neįskaitant kintamos nuomos kainos dalies, lygios žemės nuomos mokesčiui, mokamo valstybei)	172	179	187
Konsoliduotas nuosavas kapitalas, tūkst. EUR	10 327	11 279	11 657
Balsų skaičius, vnt.	3 228 510	3 228 510	3 228 510
Buhalterinė akcijos vertė, EUR*	3,20	3,49	3,61
Dividendų pajamingumas, %*	2,2	1,8	3,7

AB „INVL Baltic Farmland“ Veiklos rodiklių formulės:

 *<https://www.invlbalticfarmland.com/lt/lt/investuotojams/ataskaitos/veiklos-rodikliu-formules>
BALANSO IR PELNO (NUOSTOLIO) ATASKAITŲ SANTRAUKA

Balanso straipsnis, tūkst. EUR	Grupė		
	2016 birželio 30 d.	2017 birželio 30 d.	2018 birželio 30 d.
Investicinis turtas	11 237	12 335	12 964
Pirkėjų įsiskolinimas ir kitos gautinos sumos	237	269	324
Pinigai	105	177	104
Kitas turtas	19	2	1
Atidėtojo pelno mokesčio įsipareigojimai	956	1 129	1 239
Ateinančių laikotarpių pajamos	238	269	281
Kiti įsipareigojimai	77	106	216
Konsoliduotas nuosavas kapitalas	10 327	11 279	11 627
Pelno (nuostolio) straipsnis, tūkst. EUR	2016 01 01 – 2016 06 30	2017 01 01 – 2017 06 30	2018 01 01 – 2018 06 30
Pajamos	258	269	281
Pirkėjų įsiskolinimo vertės sumažėjimas/atstatymas	7	(5)	(36)
Pelnas iki apmokestinimo	206	190	171
Grynasis pelnas	177	162	140

13.2. SVARBŪS ATASKAITINIO LAIKOTARPIO EMITENTO IR GRUPĖS ĮVYKIAI, JŲ POVEIKIS FINANSINĖMS ATASKAITOMS

13.2.1. SVARBŪS EMITENTO ĮVYKIAI

FINANSINIAI REZULTATAI BEI SU DIVIDENDAIS SUSIJUSI INFORMACIJA

- 2018 m. kovo 19 d. paskelbti audituoti AB „INVL Baltic Farmland“ 2017 m. grupės rezultatai. 2017 metų AB „INVL Baltic Farmland“ įmonių grupės audituotas konsoliduotas bei Bendrovės grynasis pelnas siekia 885 tūkst. eurų, o grupės pajamos – 575 tūkst. eurų. 2018 m. balandžio 10 d. Bendrovė paskelbė patvirtintą audituotą 2017 m. metinę informaciją bei atsakingų asmenų patvirtinimą.
- 2018 m. kovo 19 d. „INVL Baltic Farmland“ paskelbė, kad 2018 m. planuoja uždirbti 360 tūkst. eurų. Numatoma, kad „INVL Baltic Farmland“ grupės konsoliduotos pajamos sieks 609 tūkst. eurų, o grynasis pelnas sieks 360 tūkst. eurų.
- 2018 m. gegužės 8 d. bendrovė paskelbė, jog 2018 metų 3 mėnesių AB „INVL Baltic Farmland“ įmonių grupės neaudituos konsoliduotas grynasis pelnas siekė 71 tūkst. eurų, o pajamos - 140 tūkst. eurų.
- 2018 m. gegužės 8 d. bendrovė, įgyvendindama akcininkų susirinkimo sprendimą dėl Bendrovės pelno paskirstymo, paskelbė dividendų mokėjimo tvarką už 2017 m. Įvykęs eilinis visuotinis „INVL Baltic Farmland“ akcininkų susirinkimas nusprendė skirti 0,15 eurų dividendų vienai akcijai. Dividendus gavo tie asmenys, kurie 2018 m. balandžio 24 d. buvo bendrovės akcininkai. Bendrovė dividendus informavo mokėsimi nuo gegužės 9 d.

AKCININKŲ SUSIRINKIMAI

- 2018 m. kovo 19 d. Bendrovė paskelbė 2018 m. balandžio 10 d. šaukianti visuotinį akcininkų susirinkimą bei akcininkus informavo apie visuotinio akcininkų susirinkimo sprendimų projektus. 2018 m. balandžio 10 d. „INVL Baltic Farmland“ paskelbė įvykusio akcininkų susirinkimo sprendimus: susirinkimo metu buvo susipažinta su Bendrovės konsoliduotu metiniu pranešimu, nepriklausomo auditoriaus išvada apie Bendrovės finansines ataskaitas bei metinį pranešimą, patvirtinti konsoliduoti ir Bendrovės 2017 metų finansiniai ataskaitų rinkiniai bei nuspręsta paskirstyti Bendrovės pelną (skiriant 0,15 eurų dividendų akcijai). Taip pat priimtas sprendimas dėl Bendrovės savų akcijų supirkimo, patvirtinta naujos redakcijos Bendrovės dividendų mokėjimo politika, išrinkti nauji Bendrovės valdybos nariai ketverių metų kadencijai bei patvirtinti naujos redakcijos Bendrovės įstatatai.

BENDROVĖS VALDYMAS

- 2018 m. balandžio 10 d. bendrovė informavo, jog akcininkų susirinkimas perrinko į bendrovės valdybą naujai 4 (ketverių) metų kadencijai Alvydą Banį, Indrę Mišeikytę ir Darių Šulnį. O 2018 m. balandžio 10 d. įvykusiame valdybos posėdyje valdybos pirmininku išrinktas Alvydas Banys.
- 2018 m. balandžio 19 d. „INVL Baltic Farmland“ paskelbė apie Juridinių asmenų registre 2018 m. balandžio 18 d. įregistruotą naują akcinės bendrovės „INVL Baltic Farmland“ įstatų redakciją. Įstatatai buvo keičiami įgyvendinant Lietuvos Respublikos akcinių bendrovių įstatymo aktualios redakcijos nuostatas.

13.2.2. SVARBŪS GRUPĖS ĮVYKIAI

Įmonės ataskaitiniu laikotarpiu vykdė įprastinę veiklą, t.y. nuomoja žemę ūkininkams, žemės ūkio bendrovės.

14 Pagrindiniai privalumai bei rizikos ir netikėtumai

Per 2018 m. šešių mėnesių laikotarpį esminių pasikeitimų nuo paskutiniame metiniame pranešime pateiktos informacijos apie pagrindines rizikas ir netikėtumus nebuvo. Per ateinančius šešis finansinių metų mėnesius nėra numatomi pasikeitimai nuo paskutiniame metiniame pranešime įvardintų pagrindinių rizikų ir netikėtumų.

Investicijos rizikų bei netikėtumų aprašymai yra atskleisti ir Bendrovės internetiniame puslapyje.

15 Per ataskaitinį laikotarpį padarytų pagrindinių investicijų apibūdinimas

Per ataskaitinį laikotarpį įsigijimo sandorių AB „INVL Baltic Farmland“ neįvykdė.

16 Informacija apie susijusių šalių sandorius

Informacija apie susijusių asmenų sandorius atskleista konsoliduotų 2018 metų šešių mėnesių neaudituočių tarpinių sutrumpintų finansinių ataskaitų aiškinamojo rašto 8 punkte.

Direktorė

Eglė Surplienė